

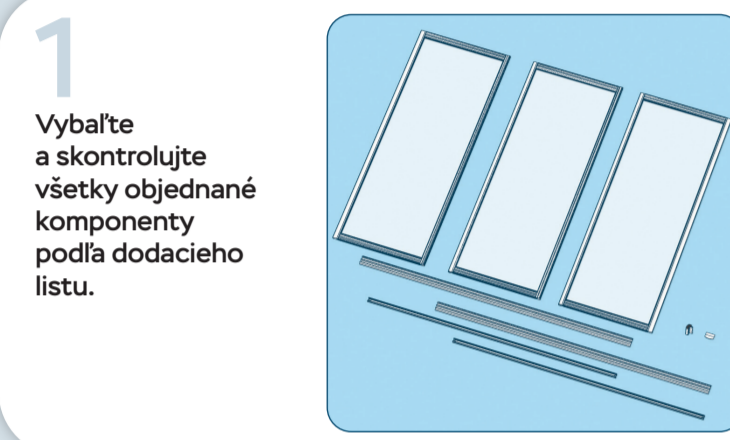


NA MONTÁŽ POTREBUJETE

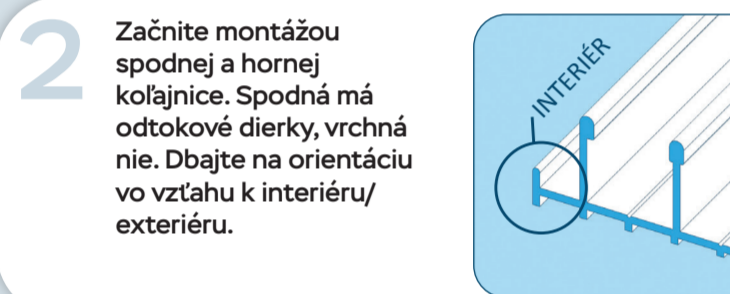
- ✓ Pokosovú pílu s kotúčom na hliník, alebo aspoň uhlovú brúsku (flexa)
- ✓ Akumulačnú vrtačku/utáhovačku s nadstavcami

POUŽITÉ MATERIÁLY

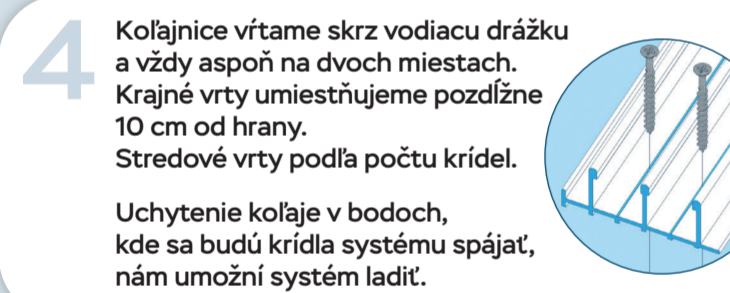
- EPDM guma
- Sklo
- Hliníkové profily s povrchovou úpravou práškového lakovania



1 Vybaľte a skontrolujte všetky objednané komponenty podľa dodacieho listu.



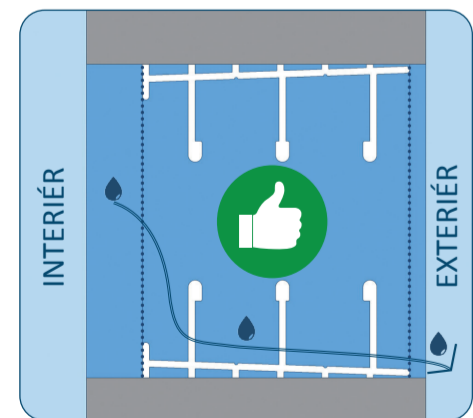
2 Začnite montážou spodnej a hornej koľajnice. Spodná má odtokové diery, vrchná nie. Dbajte na orientáciu vo vzťahu k interiéru/exteriéru.



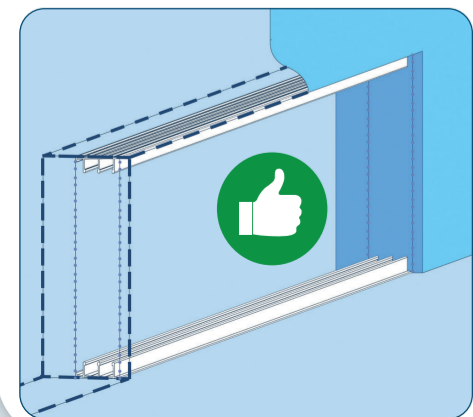
4 Koľajnice vrtáme skrz vodiacu drážku a vždy aspoň na dvoch miestach. Krajné vrty umiestňujeme pozdĺžne 10 cm od hrany. Stredové vrty podľa počtu krídel. Uchytenie koľaje v bodoch, kde sa budú krídla systému spájať, nám umožní systém ladiť.

5 Namontujte koľajnice a dbajte na to, aby boli presne nad sebou, rovnako orientované. Pozor na orientáciu koľajníc podľa smeru odvádzania vody. Koľajnice montujte do roviny. Odchýlky sú možné až pri finálnom ladení.

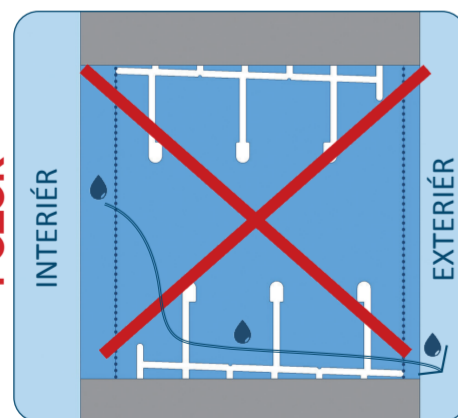
Koľajnice sú priamo nad sebou a hrany sú správne orientované.



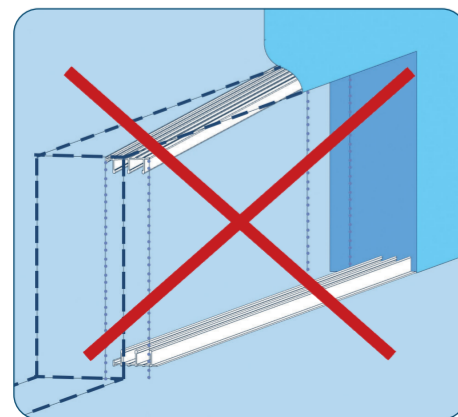
Koľajnice sú nad sebou, zarovno a správne orientované aj namontované.



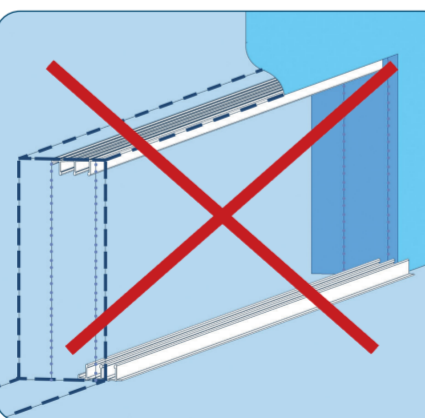
Koľajnice nie sú priamo nad sebou a hrany nie sú správne orientované.



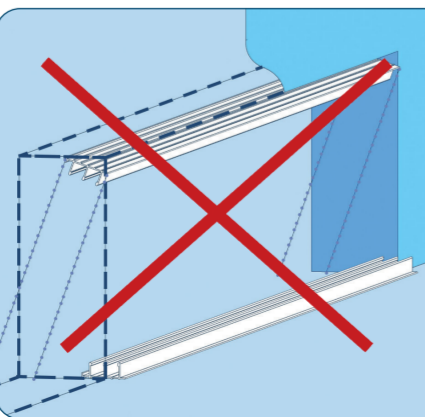
Koľajnica je vytočená alebo nedolieha po okraj otvoru.



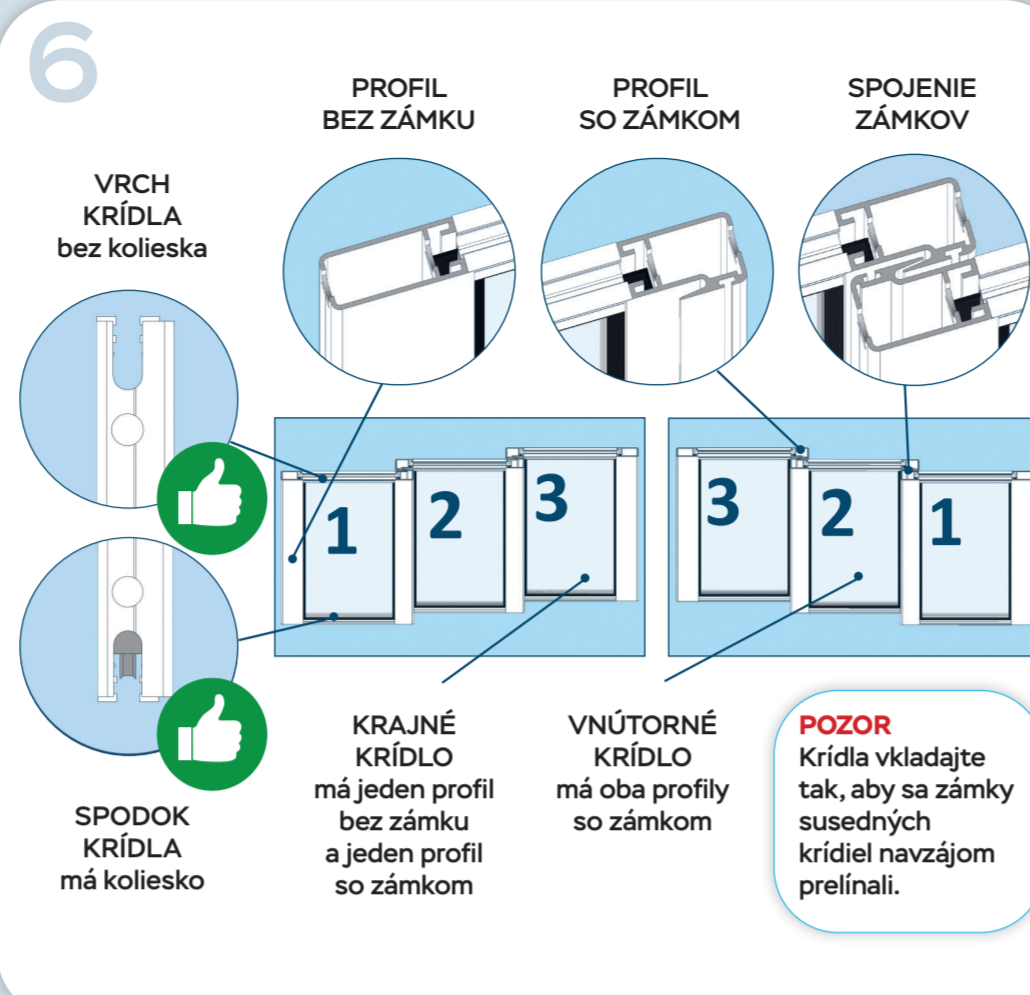
Koľajnice nie sú založené priamo nad sebou a utekajú mimo otvor.



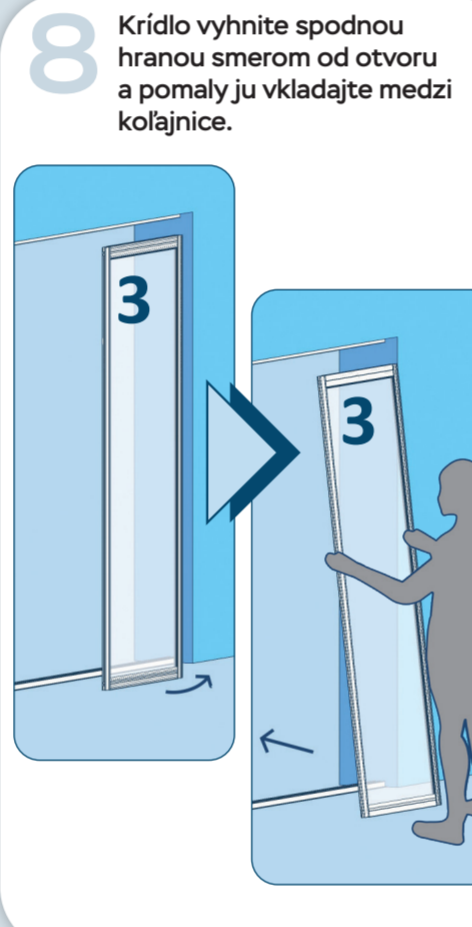
Koľajnica je skrútená alebo uteká mimo otvor.



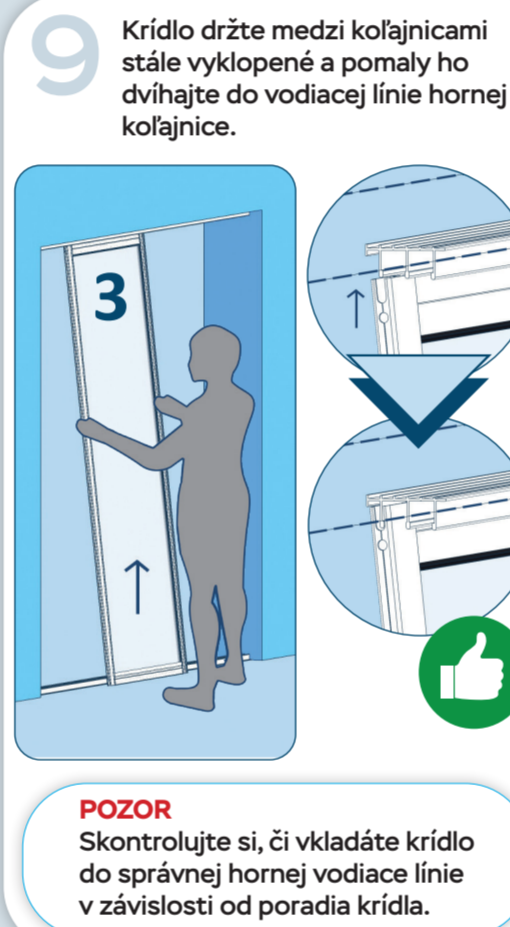
3 Koľajnice sú spravidla dlhšie, aby sa dala ich veľkosť prispôbiť nepravidelnosti otvoru. Koľajnice skráťte na požadovaný rozmer.



6 VRCH KRÍDLA bez kolieska
SPODOK KRÍDLA má koliesko
PROFIL BEZ ZÁMKU
PROFIL SO ZÁMKOM
SPOJENIE ZÁMKOV
KRAJNÉ KRÍDLO má jeden profil bez zámku a jeden profil so zámkom
VNÚTORNÉ KRÍDLO má oba profily so zámkom
POZOR Krídla vkladajte tak, aby sa zámky susedných krídel navzájom prelínali.



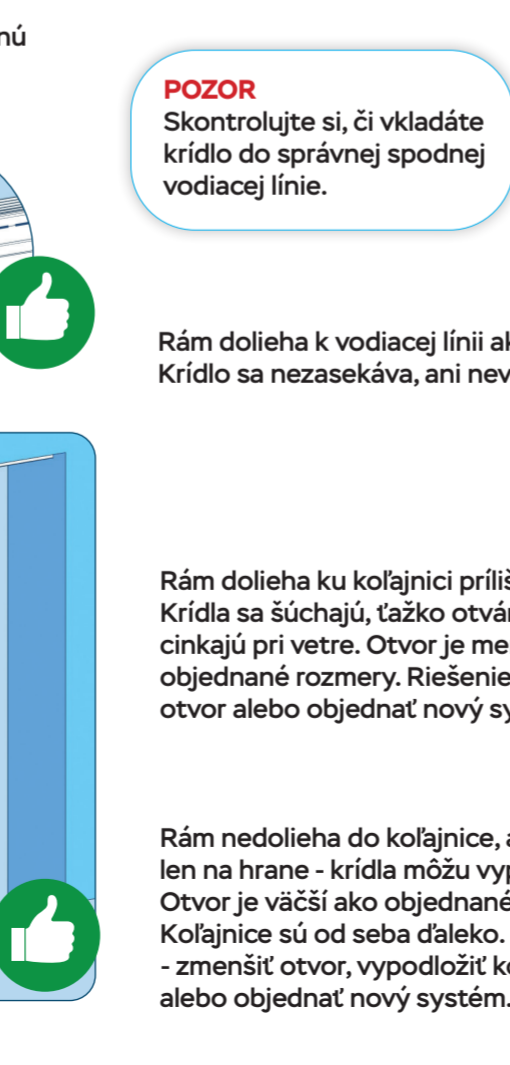
8 Krídlo vyhňte spodnou hranou smerom od otvoru a pomaly ju vkladajte medzi koľajnice.



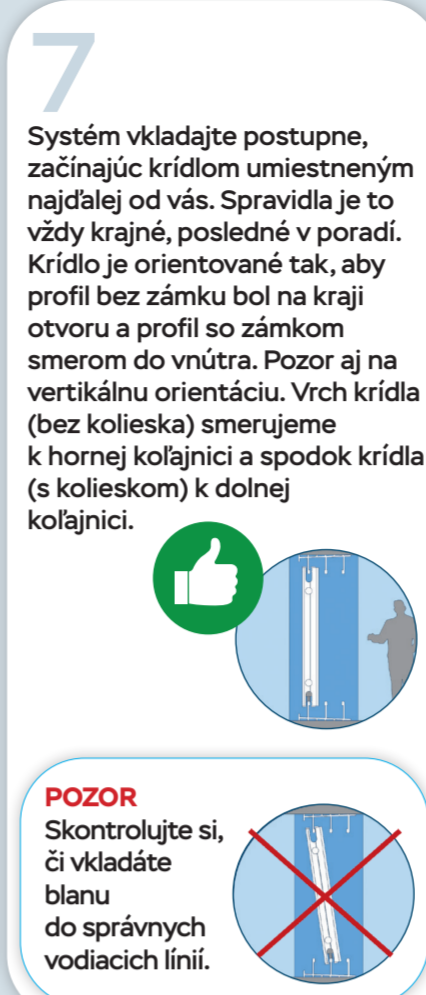
9 Krídlo držte medzi koľajnicami stále vyklopené a pomaly ho dvíhajte do vodiacej línie hornej koľajnice.
POZOR Skontrolujte si, či vkladáte krídlo do správnej hornej vodiacej línie v závislosti od poradia krídla.



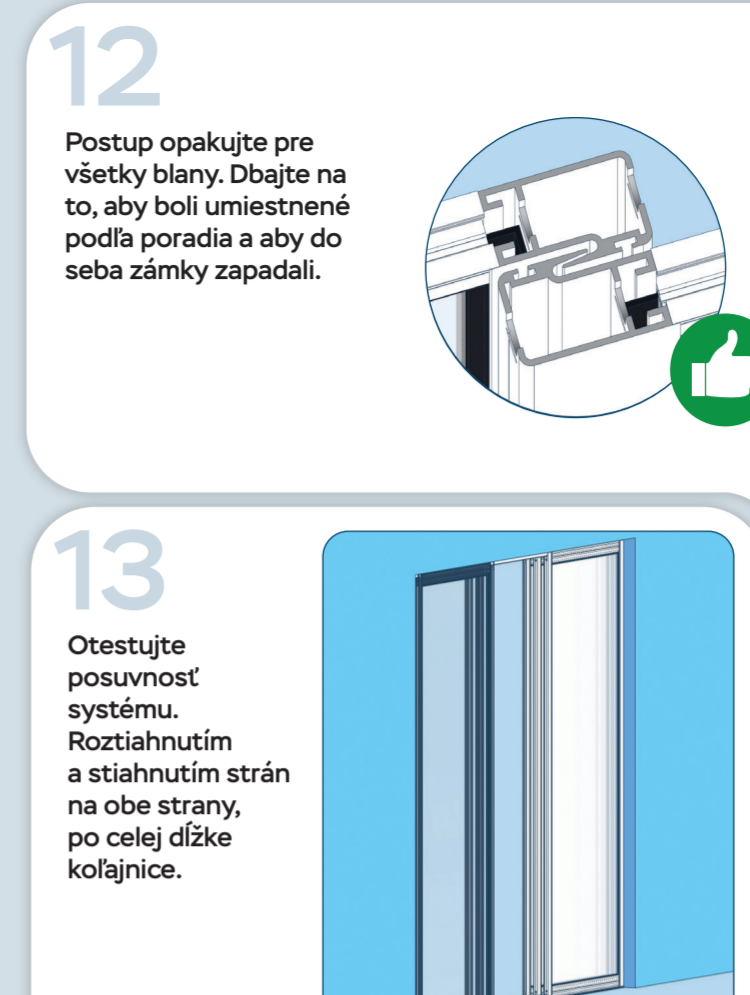
11 Krídlo pomaly spúšťajte na spodnú vodiacu líniu.
POZOR Skontrolujte si, či vkladáte krídlo do správnej spodnej vodiacej línie.



10 Krídlo vložené do vodiacej línie pomaly klopte spodnou stranou smerom k otvoru tak, aby bolo kolmo so zemou.
TIP Ak neviete spodnú hranu vložiť do spodnej koľajnice, skúste blanu vkladat z rôznych miest pozdĺž otvoru. Ak krídlo neviete aj napriek tomu vložiť do koľajníc, otvor je malý a je potrebné ho zväčšiť alebo objednať nový systém.
Rám dolieha k vodiacej línii akurát. Krídlo sa nezasekáva, ani nevypadáva.
Rám dolieha ku koľajnici príliš. Krídla sa súchajú, ťažko otvárajú alebo cinkajú pri vetre. Otvor je menší ako objednané rozmery. Riešenie - zväčšiť otvor alebo objednať nový systém.
Rám nedolieha do koľajníc, alebo drží len na hrane - krídla môžu vypadnúť. Otvor je väčší ako objednané rozmery. Koľajnice sú od seba ďaleko. Riešenie - zmenšiť otvor, vypodložiť koľajnice alebo objednať nový systém.



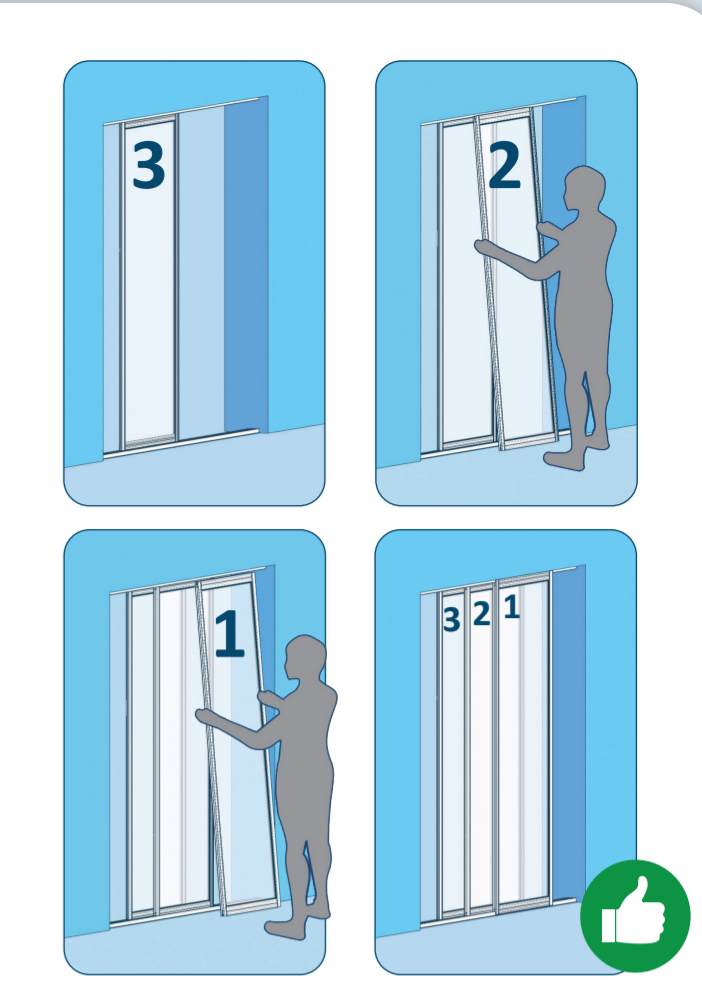
7 Systém vkladajte postupne, začínajúc krídlom umiestneným najďalej od vás. Spravidla je to vždy krajné, posledné v poradí. Krídlo je orientované tak, aby profil bez zámku bol na kraji otvoru a profil so zámkom smerom do vnútra. Pozor aj na vertikálnu orientáciu. Vrch krídla (bez kolieska) smerujeme k hornej koľajnici a spodok krídla (s kolieskom) k dolnej koľajnici.
POZOR Skontrolujte si, či vkladáte blanu do správnych vodiacich línií.



12 Postup opakujte pre všetky blany. Dbajte na to, aby boli umiestnené podľa poradia a aby do seba zámky zapadali.



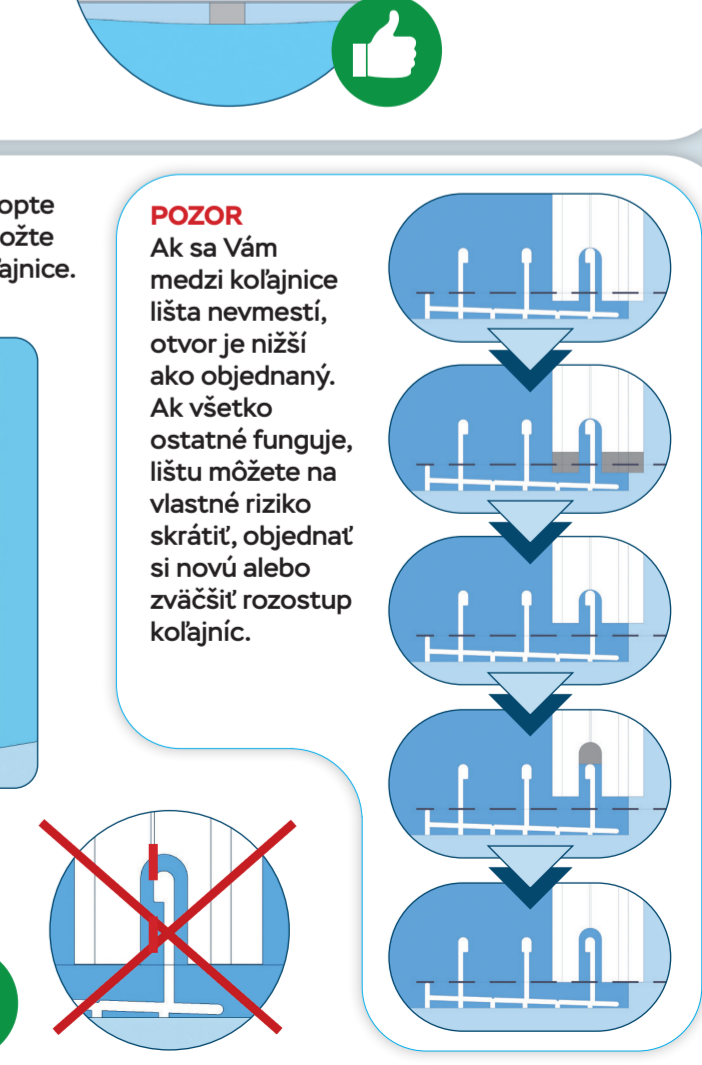
14 Skontrolujte, ako do seba zapadajú zámky a či sú zvislé rámy rovnobežne. V prípade, že nie, posuvný systém treba ladiť.



13 Otestujte posuvnosť systému. Roztiahnutím a stiahnutím strán na obe strany, po celej dĺžke koľajníc.

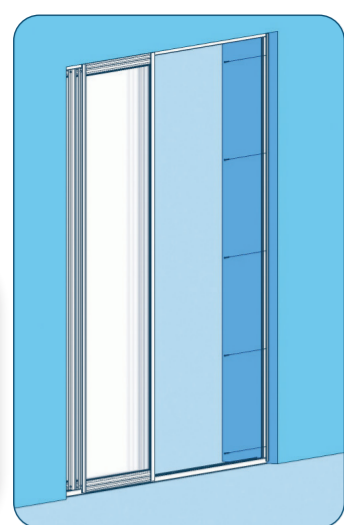
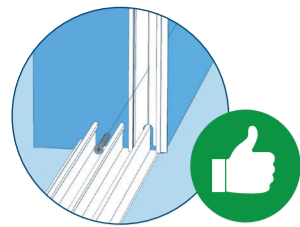


15 Namontujte dorazovú lištu. Dbajte na to, aby sa rám krajných krídel dal do namontovanej lišty zasunúť. Priebiežne si to kontrolujte.
POZOR V prípade, že máte zacvakávacie madlo, orientujte jazýček dorazovej lišty na stranu, kde bude madlo.
Dorazová lišta má v sebe centrálnu vodiacu líniu, skrz ktorú sa lišta uchyťava. Dorazovú lištu centrujte oproti koľaj tak, aby bola vodiaca línia koľaje v jednej línii s centrálnou vodiacou líniou dorazovej lišty. Necentrujte to podľa otvoru na dorazovej lište.



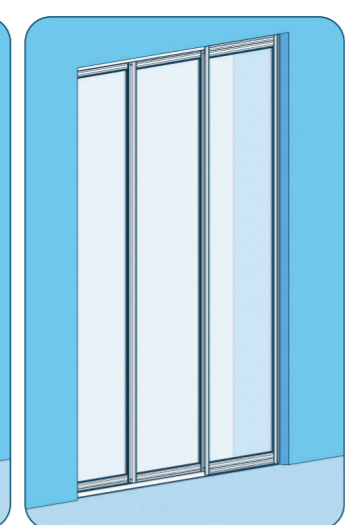
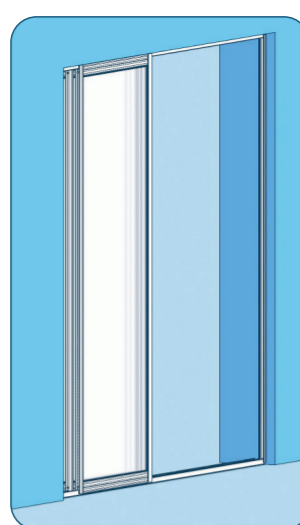
14 Systém ladíme pomocou podkladania koľajníc v bode, kde sa pri uzavretí stretávajú dve krídla. Je to nad miestom, kde sme na začiatku vrátili koľajnicu. Pomáhame si pritom vodováhou a opticky. Krídla vyberte alebo posuňte na kraj, aby ste mohli spodnú koľajnicu uvoľniť. Po uvoľnení ju podložte v bode styku tak, aby zvislé rámy posuvného systému boli rovnobežne a pekne do seba zapadali.
POZOR Ak sa Vám medzi koľajníc lišta nevmestí, otvor je nižší ako objednaný. Ak všetko ostatné funguje, lištu môžete na vlastné riziko skrátiť, objednať si novú alebo zväčšiť rozstup koľajníc.

16 Uchytte dorazovú lištu skrz centrálnu vodiacu líniu. Uchytávajte aspoň na piatich miestach rovnomerne rozmiestnených.

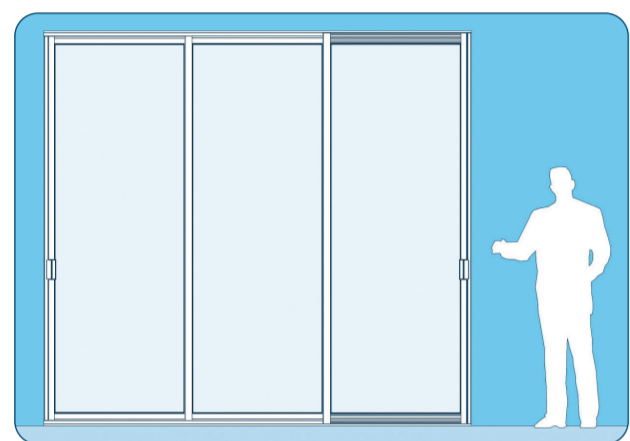


TIP
Najskôr uchytte profil vo vrchnej a spodnej časti. Otestujte, či sa dvere dajú plynule zatvárať a otvárať. Ak áno, pokračujte so zvyšnými úchytnými.

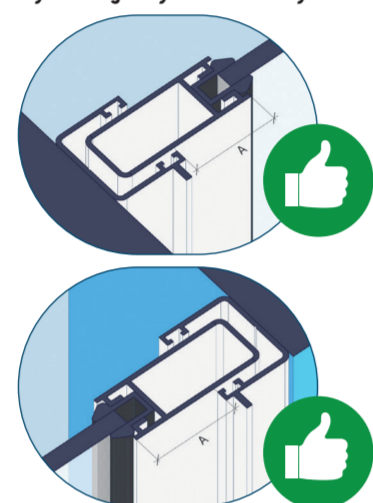
17 Posuvný systém uzavrieme, skontrolujeme funkčnosť a postup opakujeme na druhej strane.



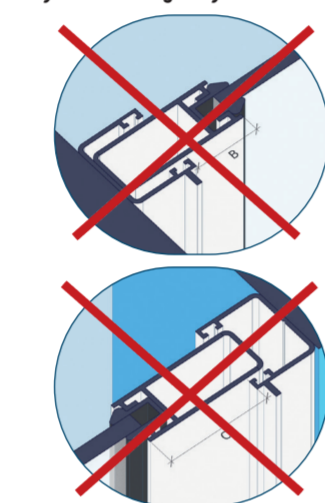
18 Roztiahnite posuv tak, aby bol otvor úplne uzatvorený a napnutý. Vycentrujte obe strany tak, aby boli krajné profily v dorazovej lište zasunuté rovnačo. Určte si výšku madla pre pohodlné otváranie a naznačte si jeho umiestnenie.



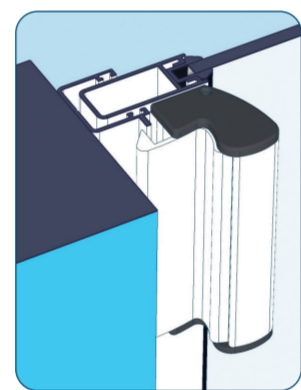
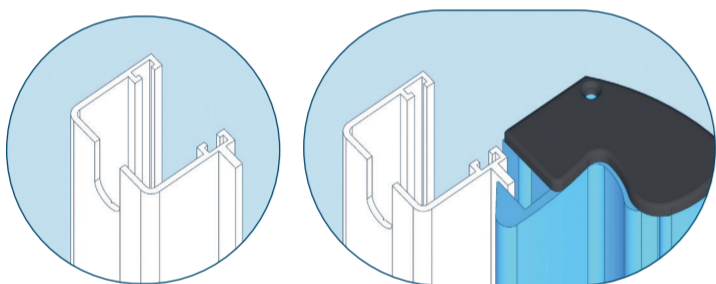
A=A
systém je vycentrovaný



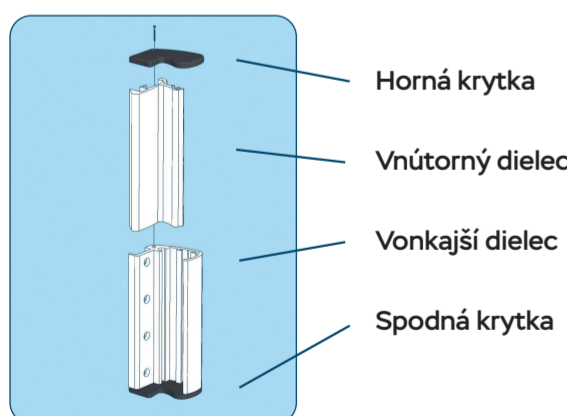
B≠C
systém nie je vycentrovaný



POZOR
Pre správne fungovanie madla musí byť pri uzavretí systému madlo spojené s jazýčkom dorazovej lišty. Namerajte si umiestnenie madla tak, aby ste toto spojenie zachovali.

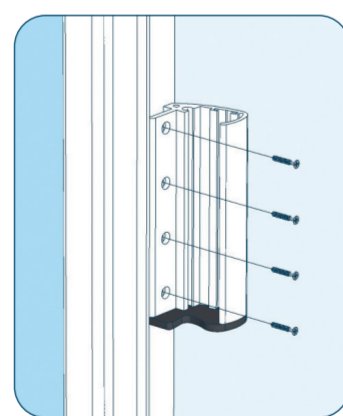


19 Madlo rozoberte nasledovne. Odšrubujte vrchnú krytku. Vytiahnite stredový diel. Spodnú krytku ponechajte spojenú s vonkajším dielcom.



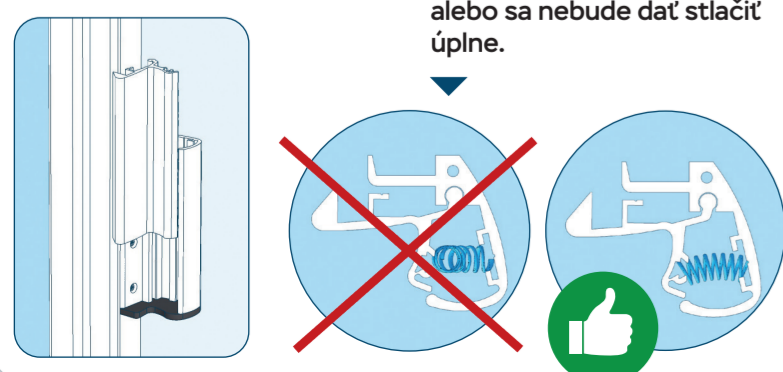
Horná krytka
Vnútrotný dielec
Vonkajší dielec
Spodná krytka

20 Uchytte vonkajší dielec madla v štyroch bodoch podľa predvrtaných diel.

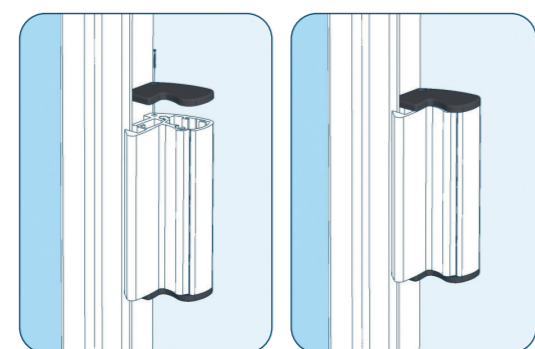


21 Zasuňte stredový dielec do uchytenej časti madla.

POZOR
Pre správne fungovanie madla musíte pružinu vyrovnať. Ak je skrútená, madlo sa môže zasekávať alebo sa nebude dať stlačiť úplne.



22 Otestujte zatváranie systému a namontujte vrchnú krytku.



Osobný odber na centrále v Humennom

Námestie slobody 5725/69
066 01 Humenné
Slovensko
IČO: 52289591
DIČ: 2120967475

Osobné poradenstvo - 0908 042 002
Objednávky - 0919 491 220
objednavky@tophlinik.sk

Zloženie

- ✓ Rám a konštrukcie - hliníkové profily
- ✓ Povrchová úprava - práškové lakovanie
- ✓ Výplň - pevné, hrubé sklo z jedného kusa

Vlastnosti systému

- ✓ Chráni pred dažďom
- ✓ Chráni pred vetrom
- ✓ Chráni pred hmyzom
- ✓ Pomáha udržiavať teplotu
- ✓ Chráni pred nepovoleným vstupom
- ✓ Nehrdzavie a netreba ho natierať
- ✓ Ľahký a pevný

Možnosti

- ✓ 5 RAL odtieňov hliníka
- ✓ 3 farby skla - číre, bronzové s UV filtrom alebo mliečne
- ✓ Jednoduché alebo izolačné sklo
- ✓ 2-8 dielne dvere
- ✓ Šírka otvoru od 1000 mm do 9600 mm
- ✓ Výška otvoru od 500 mm do 2400 mm
- ✓ Bez zamykania, jednosmerné zamykanie, obojsmerné zamykanie s FAB
- ✓ Sieťka proti hmyzu

- ✓ Máte prístrešok na terase, prípadne letný altánok?
- ✓ Otravujú vás osy a iný hmyz pri grilovačke?
- ✓ Chladné večery na terase vás rýchlo omrzia?
- ✓ Prší vám pod prístrešok?
- ✓ Vietor vám rozfukuje veci po dvore alebo vyvaluje kvetináče?
- ✓ Chcete si užiť ničím nerušenú rannú kávu s výhľadom na ranné slnko?
- ✓ Nedajú vám pokoj zvedaví susedia?
- ✓ Nebaví vás odkladať veci na noc do domu?

...znie vám to povedome?

Riešenie na všetky tieto problémy nájdete v zasklení posuvným systémom.

Posuvný systém je typ presklennej otvárateľnej steny. Zložený z dvoch až ôsmich krídel vyplní takmer každý stavebný otvor. Uzavretím prístrešku takýmto systémom sa viete jednoducho chrániť pred vetrom, hmyzom, nafúkanou dažďovou vodou či unikajúcim teplom. Dokonca v kombinácii mliečného skla aj pred zvedavými susedmi a pri zamknutí pred zlodějmi. Systém je tvorený z hliníkových rámov. Tie zabezpečujú pevnosť a ľahkosť pri používaní. Keďže hliník nekoroduje ako železo, je naozaj trvácny a v kombinácii s práškovým lakovaním ho nemusíte ani po rokoch pretierať ako oceľ, či drevo. Systém funguje na princípe posuvných krídel. Majú v sebe zabudované ložiskové kolieska a sú vedené vodiacími kolajničkami. Pri uzavretí zapadajú do bočných dorazových lišt s možnosťou úplného zamknutia. Na výber je v piatich základných odtieňoch hliníka. Sklo môže byť jednoduché alebo izolačné.

TERASOVÝ Posuvný systém

TERAZ
AJ V MODERNOM
BEZRÁMOVOM
PREVEDENÍ PRE
NERUŠENÝ VÝHLAD
A MAXIMÁLNE
PRESVETLENIE.

 **TOPHLINIK.SK**